

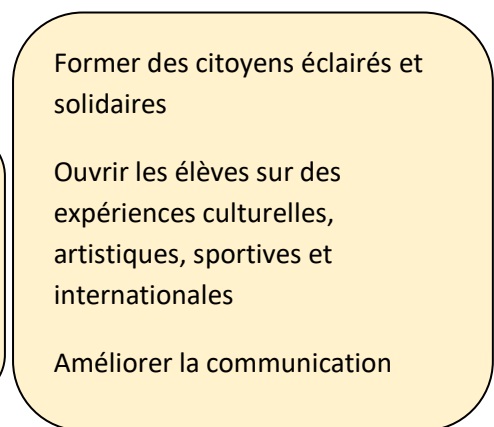
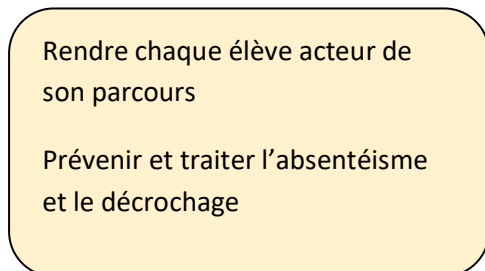
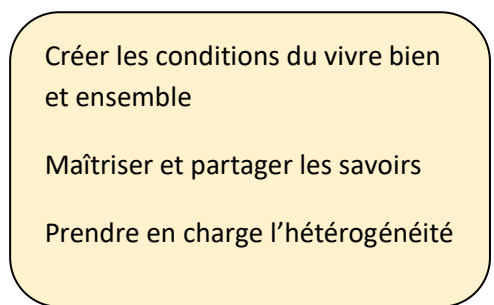
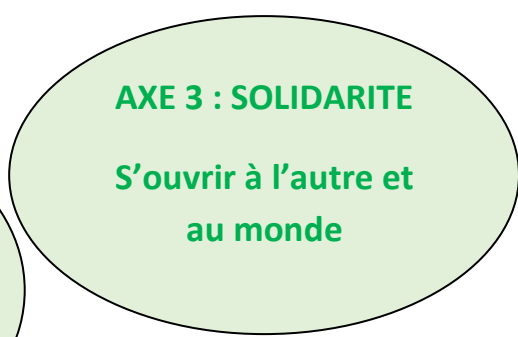
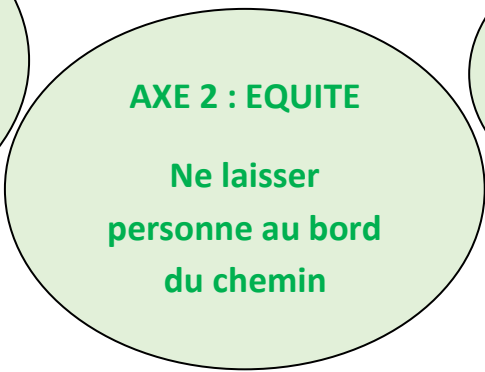
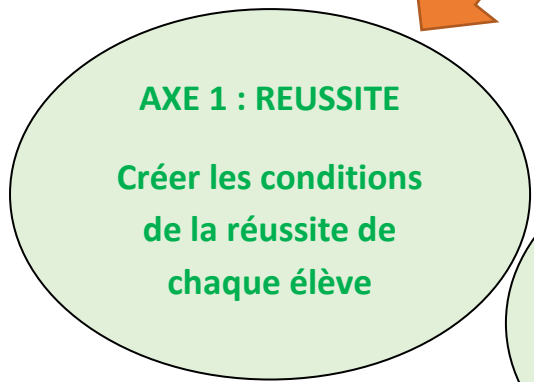
# *Lycée Henri Moissan*

*Meaux*



## *PROJET D'ETABLISSEMENT*

*2023 – 2026*



## **DIAGNOSTIC DE LA SITUATION EN 2023**

Le lycée Henri Moissan a fait l'objet d'une évaluation externe en 2022. Préalablement, un processus d'auto-évaluation a été mis en place impliquant toute la communauté éducative (direction, enseignants, élèves, parents, services administratifs et d'intendance, vie scolaire, partenaires extérieurs) avec pour objectif d'établir un diagnostic de la situation. Les conclusions font ressortir un nombre important de points forts ainsi que des pistes de progrès résumés ci-dessous. Elles sont la base du nouveau projet d'établissement 2023-2026.

### **1 – Les indicateurs:**

#### **❖ points forts :**

- Une équipe éducative impliquée et stable.
- Des résultats aux examens en hausse ces dernières années.

#### **❖ points de vigilance :**

- Des CSP défavorisées en nombre croissant : un indice de position social de 101, le plus bas des LGT de Meaux.
- Une orientation en 1<sup>ère</sup> Générale en-dessous des moyennes départementales et académiques (52%)
- Des taux de doublement et de réorientation post 2GT encore importants (15%).
- Des taux de réussite au baccalauréat GT encore insuffisants en données brutes et inférieurs aux taux attendus, d'où une moins-value, en particulier sur la filière STMG.

### **2 - Conditions matérielles et ressources pédagogiques:**

#### **❖ points forts:**

- Un équipement satisfaisant : matériels et salles informatiques, VPI, Wifi.
- Les salles de l'établissement sont reliées au réseau pédagogique.
- Un CDI attractif et des personnes ressources compétentes et réactives.

- Un réaménagement récent des espaces : permanence, salle de travail, salle des professeurs.
- Des installations EPS de qualité (1 gymnase municipal, salle Joffre, plateau extérieur).
- Un ENT bien utilisé offrant de nombreuses fonctionnalités.
- Investissement des agents : propreté des locaux.

❖ **points de vigilance:**

- Un lycée vieillissant : salles de sciences obsolètes et dégradées, internat, fenêtres, rideaux, peintures...)
- Pas d'amphithéâtre ou salle polyvalente (chapelle à aménager)

### **3 - Fonctionnement pédagogique:**

❖ **points forts:**

- Des dispositifs d'accompagnement récemment mis en place et bien accueillis (prépabac, accompagnement personnalisé, aide aux devoirs...)
- Semaine de Bac blanc associée à une semaine de l'orientation et à un forum des métiers.
- Mise en place de la réforme des lycées avec une réflexion sur l'utilisation de la marge d'autonomie (groupes à effectifs réduits en langues vivantes, effectifs réduits en STMG, accompagnement personnalisé et accompagnement à l'orientation...)
- Offre importante de 11 spécialités (dont 2 spécialités artistiques) et de 13 enseignements facultatifs
- Mise en place du GPDS et du tutorat.
- Liaison collège-lycée réactivée récemment.
- Nombreux projets pédagogiques (voyages, sorties culturelles...).
- Des classes postbac de proximité de qualité (attractivité, fonctionnement, réussite aux concours, insertion).

❖ **points de vigilance:**

- Beaucoup d'élèves en difficulté scolaire et sociale.
- Difficultés à prendre en charge l'hétérogénéité.

### **4 - Vie scolaire:**

❖ **points forts:**

- Un bon climat dans l'établissement, bonnes relations élèves / adultes.
- Une équipe vie scolaire réorganisée pour gagner en efficacité.
- Des assistants d'éducation impliqués et respectés.
- Quelques élèves impliqués dans les instances et forces de proposition.

- Une réflexion engagée sur la vie à l'internat.

❖ **points de vigilance:**

- Projet Vie Scolaire non formalisé.
- Prise en main de Pronote (nouveau logiciel rentrée 2023).

## **5- Education à l'orientation:**

❖ **points forts:**

- Accompagnement personnalisé dédié à l'orientation pris en charge par les professeurs principaux de 2de et Terminale.
- Forums de métiers.
- Bonne coordination CPE / professeurs principaux / secrétariat scolarité.

❖ **points de vigilance:**

- Information aux familles pas assez développée.
- Liaison collège-lycée à renforcée pour l'orientation post-3<sup>ème</sup>.

## **6 - Education à la santé et à la citoyenneté:**

❖ **points forts:**

- Formation des délégués.
- Des interventions et animations à destination des élèves (conférences sur la santé, Amnesty International...)
- Implication de l'infirmière scolaire.
- Implication de certains élèves : CA, CVL...

❖ **points de vigilance:**

- Connaissance imparfaite du règlement intérieur.
- CESCE peu actif.

## **7 - Ouverture culturelle:**

❖ **points forts:**

- Voyages, sorties pédagogiques.
- Séminaires d'intégration (BTS, STMG...)
- Partenariat avec HEC (STMG, prépa ECT)
- Options et spécialités arts plastiques et théâtre : expo, sorties, partenariats.

- Lycéens au cinéma.
- Référent culture.
- EPS : AS, option.
- Participation du lycée au financement des sorties.
- Mobilisation du Pass culture

❖ points de vigilance:

- Manque de valorisation et de publicité des projets.
- Peu d'implication dans les dispositifs de mobilité internationale.
- Peu de clubs mis en place

## **8 - Communication - image - ouverture sur l'extérieur:**

❖ points forts:

- Un lycée historique dont l'image est toujours positive.
- Réunions parents-professeurs ; remise des bulletins en mains propres.
- Cérémonie de remise des diplômes.
- Pronote (relevés de notes et des absences, emplois du temps, cahier de textes...) accessible aux enseignants, élèves et parents.
- Compte instagram.
- Voyages scolaires, mobilité.
- Partenariats : HEC.

❖ points de vigilance: .

- Une communication interne perfectible.
- Un site internet, vitrine de l'établissement, encore peu exploité.
- Règles de communication mal connues.

# LE PROJET D'ETABLISSEMENT

## ELABORATION DU PROJET

La situation observée nous a amenés à élaborer un projet d'établissement autour de 3 axes principaux qui reprennent certains des axes du projet académique.

Pour chacun de ces axes, 2 ou 3 orientations ont été définies, certaines reprenant les orientations du projet académique.

Pour chacune d'entre elles, plusieurs objectifs opérationnels se dessinent.

C'est cette structure, librement inspirée de celle du projet académique, déclinée par la situation observée localement telle qu'elle ressort du diagnostic, qui compose notre projet d'établissement.

## LES PROGRAMMES D'ACTION

Chaque année, un programme d'actions sera établi par les équipes pédagogiques et annexé au projet d'établissement. Chaque action proposée devra respecter les impératifs suivants :

- S'inscrire dans un ou plusieurs objectifs du projet d'établissement.
- Désigner un pilote qui sera aussi rapporteur de l'action.
- Déterminer le contexte qui a présidé à la mise en place de ce projet.
- Déterminer précisément le contenu de l'action et les modalités de sa mise en œuvre.
- Fixer un calendrier.
- Dire les effets positifs attendus.
- Déterminer des indicateurs et fixer les modalités d'évaluation de l'action.

A l'issue de chaque année scolaire, un compte rendu de chaque action sera établi et mettra en lumière, en fonction des critères d'évaluation retenus, les réussites et éventuellement les échecs et les raisons de ces échecs. C'est à partir de ces évaluations que le programme d'actions de l'année suivante sera établi, et ceci jusqu'en 2026.

## **AXE 1 : REUSSITE**

**Créer les conditions de la réussite de chaque élève**



### **2 ORIENTATIONS**

**Créer les conditions du vivre bien et ensemble**

**Maîtriser et partager les savoirs**



## **AXE 1 : REUSSITE**

### **Créer les conditions de la réussite de chaque élève**

#### **Orientation 1 : créer les conditions du vivre bien et ensemble**

<b>OBJECTIFS</b>	<b>Actions envisagées</b>	<b>Indicateurs d'évaluation</b>
<b>Améliorer le climat scolaire et le bien-être au lycée</b>	<ul style="list-style-type: none"><li>• Faire vivre les instances (CVL, CESCE)</li><li>• Développer les actions d'éducation à la santé</li><li>• Renforcer les actions de prévention de lutte contre le harcèlement</li><li>• Sensibiliser les familles aux aides financières</li><li>• Poursuivre les actions des éco-délégués</li></ul>	<ul style="list-style-type: none"><li>• Nombre de réunions</li><li>• Nombre d'actions mises en place</li><li>• Utilisation des fonds sociaux</li><li>• Visibilité des actions des éco-délégués</li></ul>
<b>Renforcer l'appropriation des règles de vie collectives</b>	<ul style="list-style-type: none"><li>• Formaliser un projet vie scolaire et produire un bilan annuel</li><li>• Mettre en place des mesures de responsabilisation</li></ul>	<ul style="list-style-type: none"><li>• Projet rédigé</li><li>• Bilan annuel présenté au CA</li><li>• Nombre d'élèves concernés par des mesures alternatives</li></ul>
<b>Améliorer l'organisation du temps scolaire, des espaces et des lieux de vie</b>	<ul style="list-style-type: none"><li>• Aménager et rénover les lieux de vie (salle des professeurs, salle des agents, permanences, foyer, internat)</li><li>• Repenser les aménagements extérieurs (végétalisation de la cour, exploitation du jardin dit « du Proviseur », cour Courteline)</li><li>• Améliorer les emplois du temps par une réflexion sur la constitution des classes</li><li>• Améliorer l'organisation du passage à la cantine</li></ul>	<ul style="list-style-type: none"><li>• Nombre de projets d'aménagement réalisés et enquête de satisfaction des utilisateurs</li><li>• Etude et réalisation des projets</li><li>• Bilan de satisfaction sur les nouveaux emplois du temps</li><li>• Réduction du temps d'attente et disparition des retards liés à la cantine</li></ul>

## **AXE 1 : REUSSITE**

**Créer les conditions de la réussite de chaque élève**

### **Orientation 2 : Maîtriser et partager les savoirs**

<b>OBJECTIFS</b>	<b>Actions envisagées</b>	<b>Indicateurs d'évaluation</b>
<b>Renforcer les acquis scolaires et améliorer les résultats aux examens</b>	<ul style="list-style-type: none"><li>• Mieux exploiter les résultats des tests de positionnement</li><li>• Renforcer les dispositifs de préparation au baccalauréat (bac blanc, prépacbac...)</li><li>• Mettre en place des actions sur la maîtrise de l'oral (grand oral blanc, oraux blancs, concours d'éloquence...)</li></ul>	<ul style="list-style-type: none"><li>• Bilan des tests et exploitation effective</li><li>• Mise en place des dispositifs et bilan (utilité, plus-value...)</li><li>• Nombre d'actions et bilans</li></ul>
<b>Accompagner les élèves et prendre en charge l'hétérogénéité</b>	<ul style="list-style-type: none"><li>• Systématiser l'accompagnement personnalisé en français et en mathématiques</li><li>• Développer les dispositifs d'aide : accompagnement à l'orientation, études encadrées...</li></ul>	<ul style="list-style-type: none"><li>• Mise en place effective de l'AP et bilan</li><li>• Nombre de classes et d'élèves concernés par les différents dispositifs</li></ul>

## AXE 2 : EQUITE

**Ne laisser personne au bord du chemin**



### 2 ORIENTATIONS

**Rendre chaque élève acteur de son parcours**

**Prévenir et traiter l'absentéisme et le décrochage**



## AXE 2 : EQUITE

### **Ne laisser personne au bord du chemin**

#### **Orientation 1 : rendre chaque élève acteur de son parcours**

<b>OBJECTIFS</b>	<b>Actions envisagées</b>	<b>Indicateurs d'évaluation</b>
<b>Informer et accompagner chaque élève dans son parcours personnel de formation et d'orientation</b>	<ul style="list-style-type: none"><li>• Inclure un accompagnement à l'orientation dans les emplois du temps pour les élèves de 2de et Terminale</li><li>• Former les enseignants à l'accompagnement des élèves</li><li>• Développer une semaine de l'orientation : découverte des spécialités, des filières technologiques, de la voie professionnelle, des métiers</li></ul>	<ul style="list-style-type: none"><li>• Mise en place effective de l'AO</li><li>• Formation d'initiative locale (FIL) demandée et mise en place</li><li>• Mise en place effective de la semaine de l'orientation (bilan, enquête de satisfaction)</li><li>• Baisse du nombre d'entretiens de fin d'année</li></ul>
<b>Développer les liaisons et les partenariats</b>	<ul style="list-style-type: none"><li>• Développer la liaison collège-lycée : JPO, présentation dans les collèges, élèves ambassadeurs, liaison entre enseignants et CPE</li><li>• Développer la liaison lycée-postbac : cordées de la réussite, partenariats Grandes Ecoles, entretiens de personnalité (ECG, ECT)</li></ul>	<ul style="list-style-type: none"><li>• Nombre d'actions mise en place et bilan</li><li>• Baisse attendue du nombre de réorientations en 2de</li><li>• Nombre de partenariats et d'actions mises en place</li></ul>

## AXE 2 : EQUITE

**Ne laisser personne au bord du chemin**

### Orientation 2 : prévenir et traiter l'absentéisme et le décrochage

<b>OBJECTIFS</b>	<b>Actions envisagées</b>	<b>Indicateurs d'évaluation</b>
<b>Développer le GPDS</b>	<ul style="list-style-type: none"><li>• Mobiliser les équipes afin d'identifier les élèves en difficulté</li><li>• Formaliser les procédures et construire des instruments de pilotage</li><li>• Développer le tutorat et former les tuteurs (enseignants, AED...)</li><li>• Développer le partenariat avec la Foquale.</li><li>• Développer une semaine d'accrochage.</li></ul>	<ul style="list-style-type: none"><li>• Fonctionnement du GPDS</li><li>• Nombre d'adultes impliqués dans le dispositif</li><li>• Nombre de tuteurs et d'élèves tutorés</li><li>• Rédaction d'un bilan annuel qui vérifie l'efficacité du système</li></ul>
<b>Travailler en collaboration avec des partenaires extérieurs</b>	<ul style="list-style-type: none"><li>• Participation à des dispositifs de district (Altertour, Orient'tour...)</li><li>• Mise en place de mini-stage afin de travailler la réorientation (lycées professionnels, CFA, IMA...)</li><li>• Développer les stages en entreprises</li><li>• Mettre en place un partenariat avec la ville de Meaux pour des stages dans les structures de la ville.</li></ul>	<ul style="list-style-type: none"><li>• Nombre d'actions mises en place</li><li>• Nombre d'élèves concernés par des mini-stages et bilan</li><li>• Nombre de stages en entreprises</li><li>• Bilan quantitatif du partenariat avec la ville de Meaux</li></ul>

## **AXE 3 : SOLIDARITE**

**S'ouvrir à l'autre et au monde**

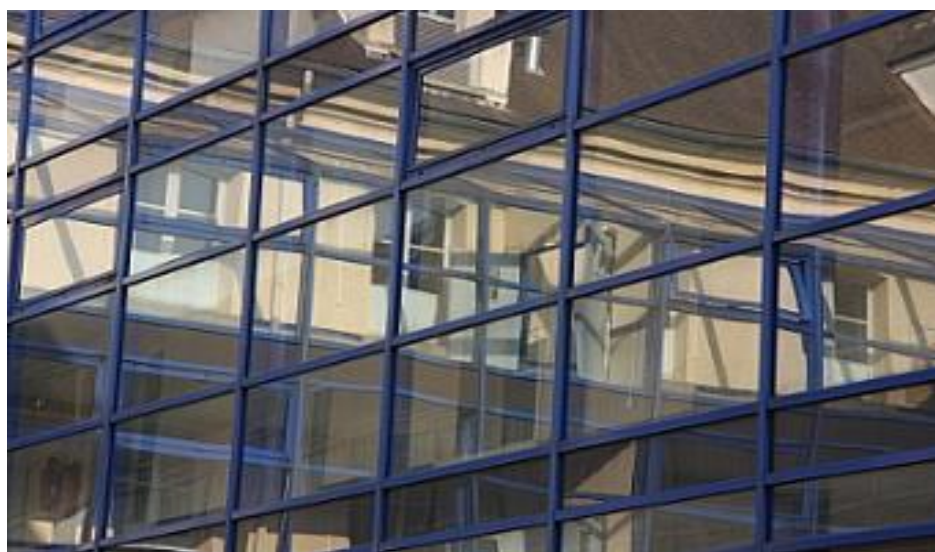


### **3 ORIENTATIONS**

**Former des citoyens éclairés et solidaires**

**Ouvrir les élèves sur des expériences culturelles,  
artistiques, sportives et internationales**

**Améliorer la communication**



## **AXE 3 : SOLIDARITE**

### **S'ouvrir à l'autre et au monde**

#### **Orientation 1 : former des citoyens éclairés et solidaires**

<b>OBJECTIFS</b>	<b>Actions envisagées</b>	<b>Indicateurs d'évaluation</b>
<b>Former aux valeurs de la République et aux valeurs de l'altérité (respect, solidarité, laïcité)</b>	<ul style="list-style-type: none"><li>• Travailler dans le cadre des enseignements (EMC...)</li><li>• Elaborer le règlement intérieur de façon concertée</li><li>• Expliciter et faire respecter le règlement intérieur</li><li>• Poser les bases d'une citoyenneté numérique</li></ul>	<ul style="list-style-type: none"><li>• Bilan sur les contenus de l'EMC</li><li>• Réflexion annuelle sur le RI (conseil pédagogique, CVL)</li><li>• Nombre d'incidents et de sanctions</li></ul>
<b>Favoriser l'engagement des élèves et le travail des différentes instances (CESCE, CHS, CVL...)</b>	<ul style="list-style-type: none"><li>• Former les élèves élus</li><li>• Valoriser l'engagement des élèves</li><li>• Développer des actions dans le cadre du CESCE et rendre plus active la CHS</li><li>• Encourager les initiatives du CVL</li></ul>	<ul style="list-style-type: none"><li>• Formation annuelle mise en place</li><li>• Nombre de réunions des instances et des actions mises en place</li></ul>
<b>Favoriser l'inclusion scolaire et l'équité</b>	<ul style="list-style-type: none"><li>• Accueillir de façon personnalisée et prendre en charge les élèves en situation de handicap ou à besoins particuliers</li><li>• Former les enseignants à la prise en charge de ces élèves</li><li>• Travailler en collaboration avec l'ERSEH</li><li>• Favoriser, grâce aux outils de Pronote, un travail concerté entre tous les acteurs (Direction, enseignants, PP, CPE, infirmière, assistante sociale, parents...)</li></ul>	<ul style="list-style-type: none"><li>• Rédaction d'un protocole</li><li>• Mise en place de réunions d'information (repérage, prise en charge, bilan)</li></ul>

## **AXE 3 : SOLIDARITE**

### **S'ouvrir à l'autre et au monde**

#### **Orientation 2 : ouvrir les élèves sur des expériences culturelles, artistiques, sportives et internationales**

<b>OBJECTIFS</b>	<b>Actions envisagées</b>	<b>Indicateurs d'évaluation</b>
<b>Développer l'offre d'accès à la culture</b>	<ul style="list-style-type: none"><li>• Mobiliser le Pass culture</li><li>• Poursuivre les partenariats avec des organismes culturels</li><li>• S'engager dans des dispositifs tels que « lycéens au cinéma »</li><li>• Faire rayonner les projets réalisés (représentations théâtrales, expositions...)</li><li>• Organiser une « journée des projets »</li></ul>	<ul style="list-style-type: none"><li>• Reliquats Pass culture (objectif zéro)</li><li>• Information sur le Pass culture aux enseignants (référent culture)</li><li>• Nombre d'élèves et d'adultes inscrits dans le dispositif « lycéens au cinéma »</li><li>• Communication sur les projets : nombre d'articles presse, nombre de reportages sur le site du lycée</li><li>• Nombre de participants à la « journée des projets »</li></ul>
<b>Ouvrir les élèves sur le monde</b>	<ul style="list-style-type: none"><li>• Favoriser les sorties et les voyages</li><li>• Développer l'ouverture à l'international</li><li>• Participer à des concours (éloquence, talents...)</li><li>• Proposer une offre sportive diversifiée (option EPS, AS...)</li></ul>	<ul style="list-style-type: none"><li>• Nombre de sorties et voyages</li><li>• Nombre de partenariats avec des établissements étrangers</li><li>• Nombre de concours et nombre d'élèves concernés</li><li>• Nombre d'élèves inscrits à l'AS et à l'option EPS</li><li>• Partenariats visant à diversifier l'offre sportive</li></ul>

## **AXE 3 : SOLIDARITE**

### **S'ouvrir à l'autre et au monde**

#### **Orientation 3 : améliorer la communication**

<b>OBJECTIFS</b>	<b>Actions envisagées</b>	<b>Indicateurs d'évaluation</b>
<b>Améliorer la communication interne</b>	<ul style="list-style-type: none"><li>• Utiliser les diverses fonctionnalités de l'ENT (actualités, blogs, casiers...)</li><li>• Former les utilisateurs à l'ENT (élèves, professeurs, parents de 2de)</li><li>• Créer un livret d'accueil pour tous les personnels</li></ul>	<ul style="list-style-type: none"><li>• Nombre d'articles publiés sur l'ENT</li><li>• Nombre de connexions</li><li>• Mise en place de réunions de formation (visio pour les parents)</li><li>• Création du livret</li></ul>
<b>Impliquer davantage la communauté éducative</b>	<ul style="list-style-type: none"><li>• Améliorer la participation aux élections de parents d'élèves</li><li>• Mettre en place un espace parents</li><li>• Associer les parents à des projets (semaine des métiers...)</li><li>• Prévoir un plan de formation pour les enseignants et les personnels d'éducation par les Formations d'Initiatives Locales (FIL)</li></ul>	<ul style="list-style-type: none"><li>• Taux de participation des parents aux élections</li><li>• Aménagement de l'espace parents (ancienne loge)</li><li>• Nombre de parents impliqués dans les projets</li><li>• Nombre de FIL mises en place et nombre de professeurs inscrits</li></ul>
<b>Améliorer la communication externe et promouvoir l'image du lycée</b>	<ul style="list-style-type: none"><li>• Développer le site du lycée</li><li>• Créer une visite virtuelle du lycée</li><li>• Maintenir les cérémonies et les moments festifs</li><li>• Médiatiser les événements</li></ul>	<ul style="list-style-type: none"><li>• Nombre d'articles ou reportages mis en ligne chaque année</li><li>• Nombres de cérémonies</li><li>• Nombre d'événements médiatisés</li></ul>



*Henri Moissan*

*1852 – 1907*

*Prix Nobel de chimie 1906*

*Ancien élève du Collège de Meaux*

*Ce projet d'établissement a été adopté au Conseil d'administration du 4 juillet 2023*